



ANKARA  
İL MİLLÎ EĞİTİM MÜDÜRLÜĞÜ



4006 TÜBİTAK  
Bilim Fuarları Destekleme Programı

ANKARA İL MİLLÎ EĞİTİM MÜDÜRLÜĞÜ

# TÜBİTAK 4006

BİLGİLENDİRME SUNUMU



ANKARA-2024

# Çağrı Amacı



Program ile  
5–12. sınıf  
öğrencilerin;

günlük hayatta karşılaşılan problemlere çözüm bulması

bilimsel çalışmalar gerçekleştirme konusunda teşvik edilmesi

bilimsel araştırma yöntemleri ve bilim etiğini öğrenmesi

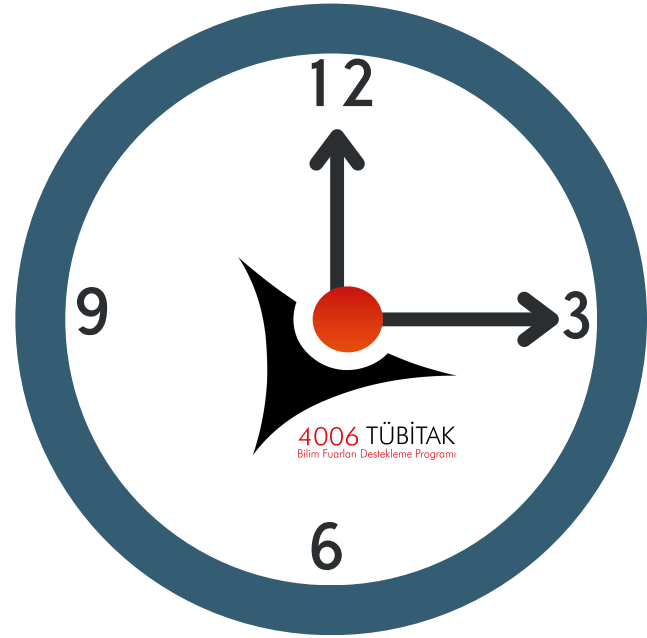
bilimsel çalışmalar gerçekleştirme konusunda teşvik edilmesi

proje hazırlama konusunda yeni ortam ve olanaklarla karşılaşması

amaçlanmaktadır.



# Çağrı Takvimi



Başvuru  
Dönemi

4 Ekim – 22 Kasım 2024 (Saat 17:30)

Bilim Fuarları  
Dönemi

Mart – Haziran 2025

Destek Süresi

Sözleşme metninde belirtilecek olup  
en fazla 12 aydır.

# Çağrı Türleri



A

4006  
Projelerinde  
iki çağrı türü  
vardır.

1

4006-A

2

4006-B

B



# Başvurabilecek Kurumlar

Tablo 4

5-12. sınıflar arasında eğitim-öğretim hizmeti veren resmi okullar

Özel Eğitim Uygulama Okulları (II. ve III. Kademe) ve Özel Eğitim Meslek Okulları

Bilim ve Sanat Merkezleri (BİLSEM)

Hangi Kurum  
Hangi Türe  
Başvurabilir.

**4006-A**

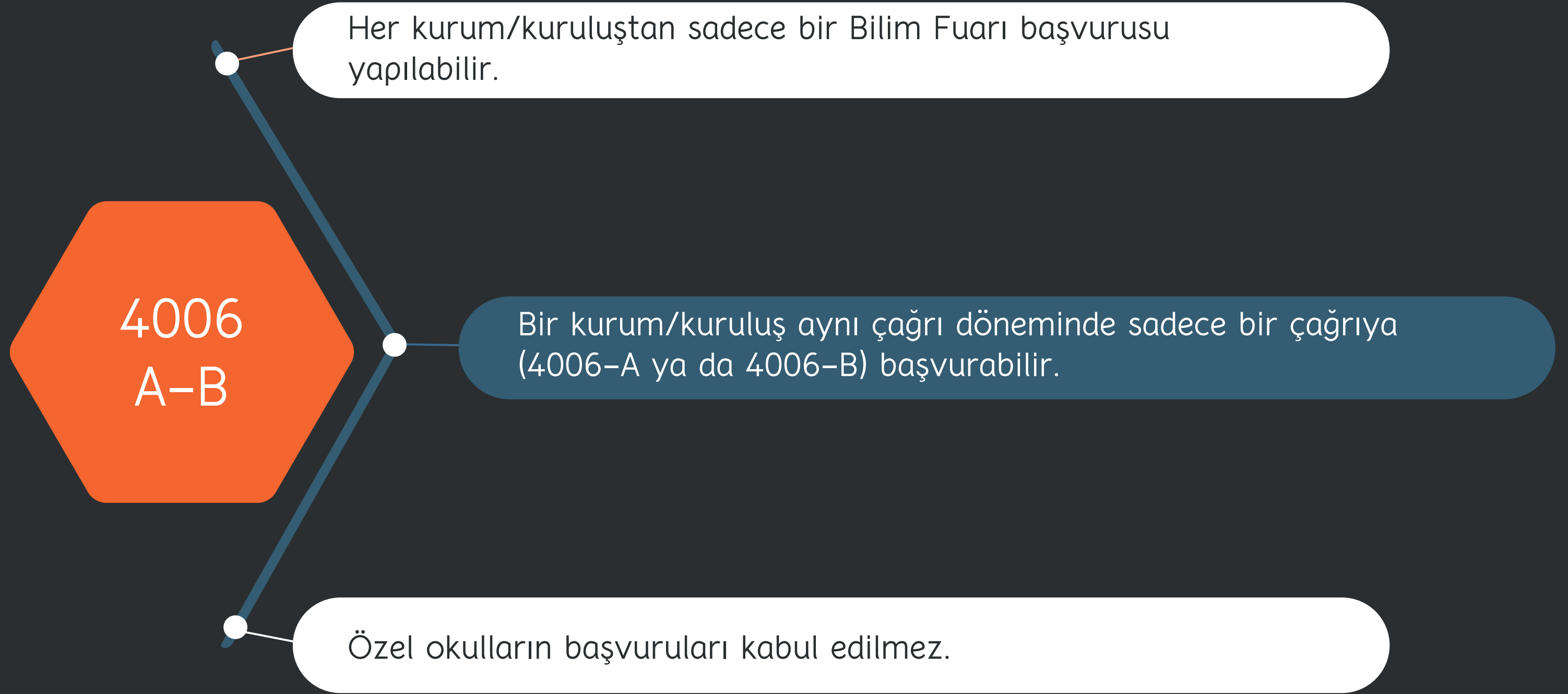
4006-A çağrısına, Tablo 4'te belirtilen tüm kurum/kuruluşlar başvuru yapabilir.

**4006-B**

Daha önce 2 veya daha fazla bilim fuarı gerçekleştirmiş olanlar başvuru yapabilir.

4006

# Başvurular



# Çağrı Alanları



Tablo 2. 4006 Programı Ana Alanları

Ana Alanlar		
Biyoloji	Fizik	Sosyoloji
Coğrafya	Kimya	Tarih
Değerler Eğitimi	Matematik	Teknoloji ve Tasarım
Dil ve Edebiyat	Psikoloji	Bilişim Teknolojileri ve Yazılım



# Tematik Konular



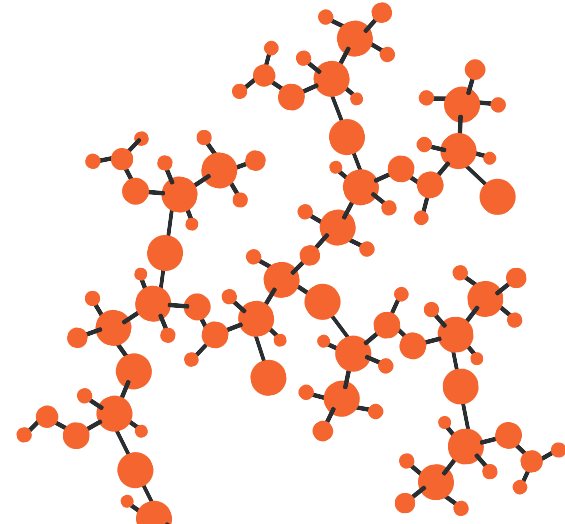
Tablo 3. 4006 Programı Tematik Konuları

Tematik Konular					
Aile İçi İletişim	Doğal Miras ve Doğal Kaynaklar	Nörobilim ve Nöroteknoloji	Bilim Tarihi ve Felsefesi	Giyilebilir Teknolojiler	Salgın Hastalıklar ve Salgınla Mücadele
Akıllı Ulaşım Sistemleri	E-Öğrenme	Nükleer Enerji	Biyçeşitlilik	Göç ve Uyum	Sıfır Atık ve Geri Dönüşüm
Algoritma Tasarımı ve Uygulamaları	Ekolojik Denge	Okul Dışı Öğrenme Ortamları	Biyomedikal Cihaz Teknolojileri	Görsel ve İşitsel Sanatlar	Siber Güvenlik
Artırılmış, Sanal ve Karma Gerçeklik	Ekolojik Okuryazarlık	Orman ve Ormanları Koruma	Biyotaklit	Havacılık ve Uzay Bilimleri	Siber Psikoloji
Astronomi ve Astrofizik	Erişilebilir Yaşam Teknolojileri	Oyun ve Oyunlaştırma	Blokzincir	Hidrojen Enerjisi	Sorumlu Üretim ve Tüketim
Bağımlılık ve Bağımlılıkla Mücadele	Finansal Okuryazarlık	Robotik ve Kodlama	Büyük Veri ve Bulut Bilişim	İnsan Hakları ve Demokrasi	STEAM (Fen, Teknoloji, Mühendislik, Sanat ve Matematik)
Bilgisayarsız Kodlama	Genetik ve Biyoteknoloji	Sağlıklı Beslenme	Çevre ve Çevreyi Koruma	Jeotermal Enerji	Sürdürülebilir Şehirler ve Toplular
Bilim İletişimi	Gıda ve Gıda Arzı Güvenliği	Sağlıklı Yaşam ve Spor	Çip Teknolojileri	Kültürel Miras	Tarım ve Hayvancılık Teknolojileri
Değerler Eğitimi	Küresel Isınma ve İklim Değişikliği	Yabancı Dil Eğitimi			
Dijital İkiz	Makine Öğrenmesi	Yapay Zekâ			
Dijital Oyun Tasarımı	Malzeme Bilimi ve Nanoteknoloji	Yenilenebilir Enerji			
Dil ve Edebiyat	Medya Okuryazarlığı	Yer ve Deniz Bilimleri			
Doğal Afetler ve Afet Yönetimi	Milli Teknoloji Hamlesi	Yoksullukla Mücadele			





# Tematik Konular

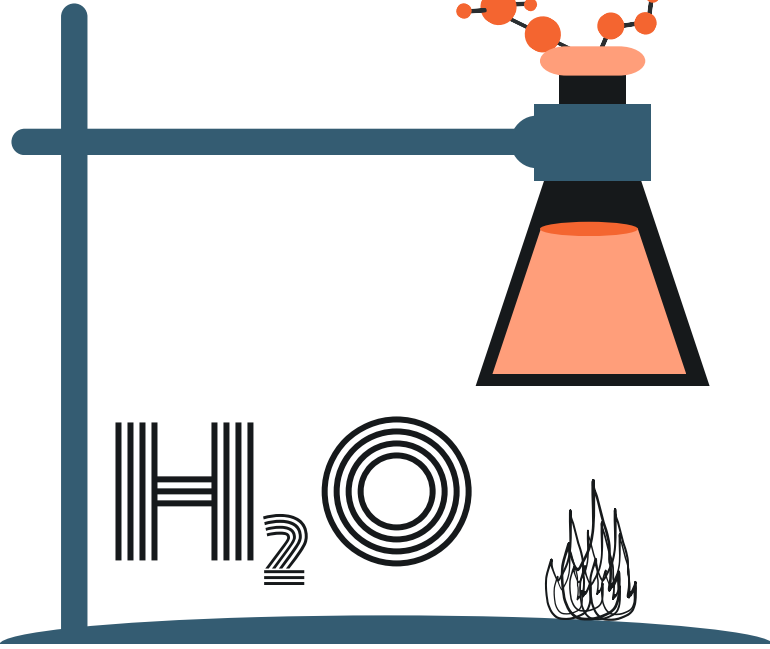


4006  
A

Tematik konulardan **en az beş (5)** tanesini içeren alt projelerden oluşur.

4006  
B

Tablo 3'te yer alan **en fazla beş (5)** farklı tematik konudan hazırlanacak alt projelerden oluşur.



# Ortak Proje Başvurusu



# Alt Proje Sayıları

Kurum/Kuruluş

En Az  
Alt Proje  
Sayısı

En Fazla  
Alt Proje  
Sayısı

5-12. sınıflar arasında eğitim-öğretim hizmeti veren resmi okullar ve Bilim ve Sanat Merkezleri (BİLSEM)

10

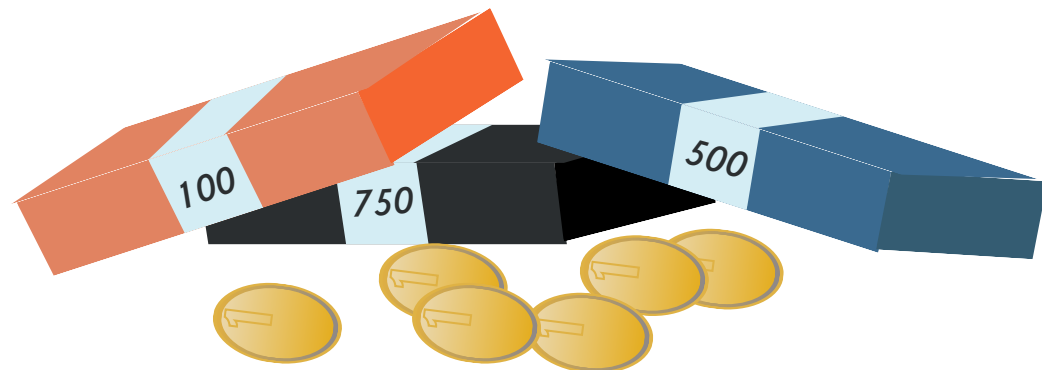
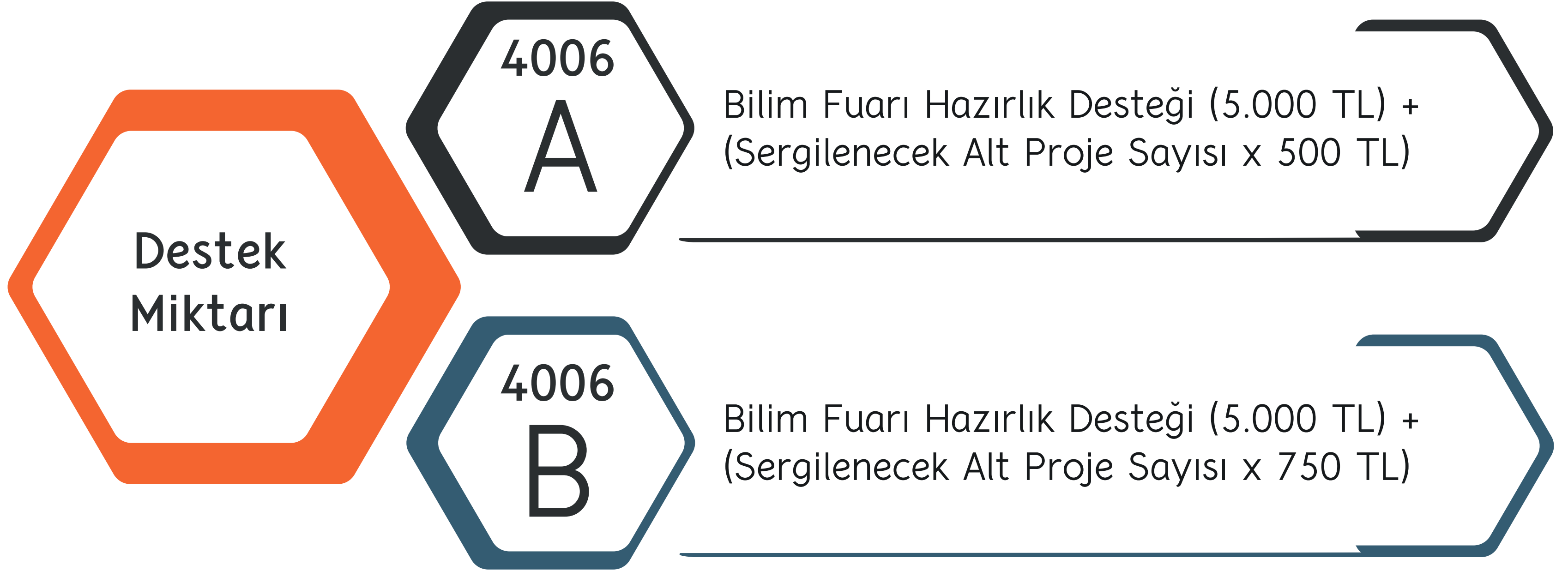
20

Özel Eğitim Uygulama Okulları (II. ve III. Kademe) ve Özel Eğitim Meslek Okulları

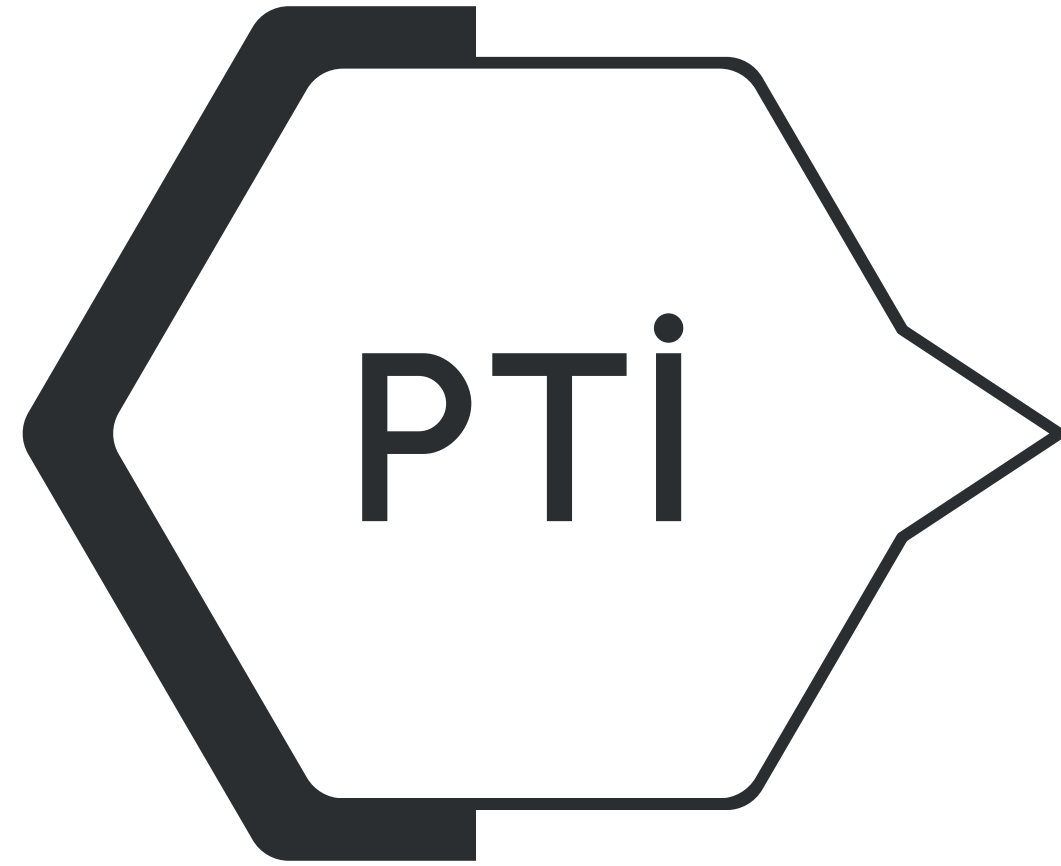
5



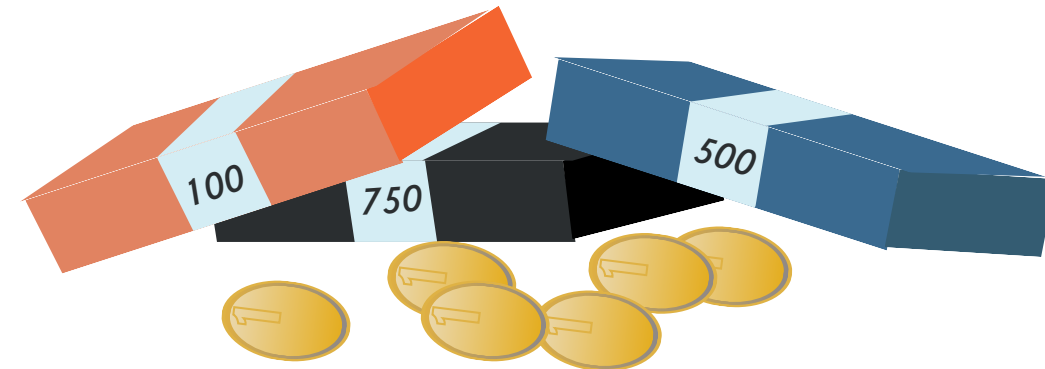
# Destek Miktarı



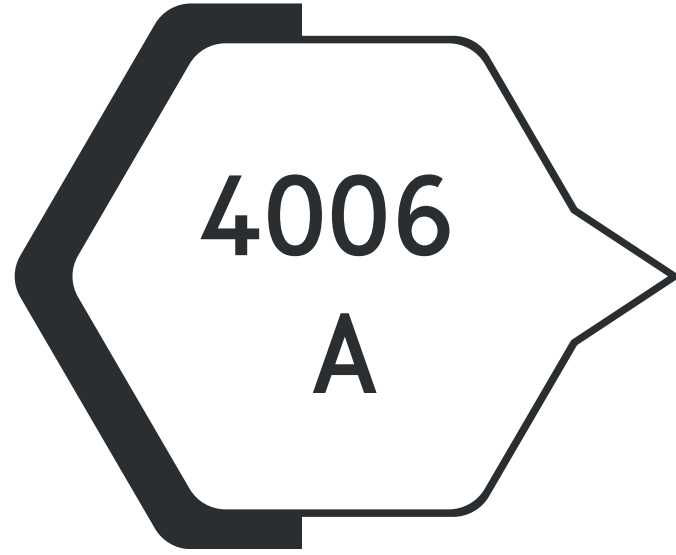
# Proje Teşvik İkramiyesi (PTİ)



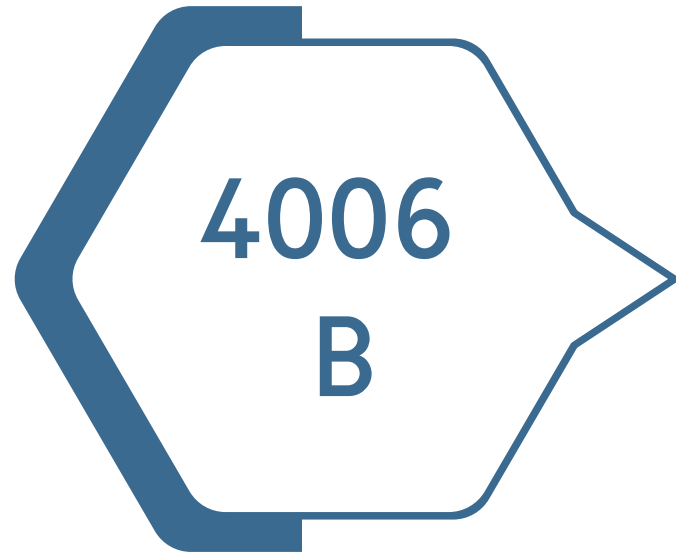
Proje yürütücülerine proje bütçesinin %5'i kadar (brüt) Proje Teşvik İkramiyesi (PTİ) ödenir.



# Alt Proje Türleri



İnceleme, Araştırma, Tasarım



Araştırma, Tasarım



Başvuruda **tüm alt proje türlerinin** yer alması değerlendirme sürecinde dikkate alınır.

Bu durum; **özel gereksinimli** öğrencilere eğitim-öğretim hizmeti veren özel eğitim resmi okullarında dikkate alınmaz



# Arařtırma Alt Projesi



Günlük hayatınızda karşılařtıđınız veya ilginizi çeken bir durumun nedenlerini bilimsel olarak arařtırmayı içeriyorsa, “arařtırma” alt projeleri hazırlama basamaklarını takip edebilirsiniz.

## Hipotez Örnekleri

1

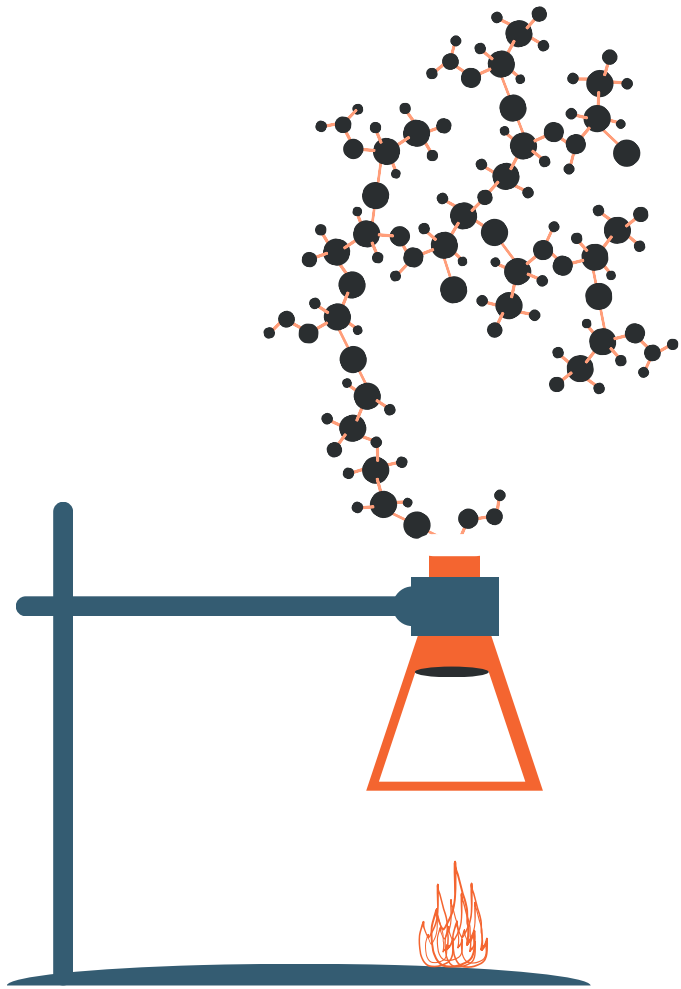
Dip balıklarındaki ağır metal miktarı yüzey balıklarından fazladır.

2

Akıllı telefon kullanım süresi öğrencilerin akademik başarılarını olumsuz etkiler.

3

Iřık bitkilerin büyümesinde etkilidir.



# Araştırma Projesi



Araştırma alt projelerinde kullanılabilir aşamalar

1

Konunun Belirlenmesi

2

Kaynak (Alan Yazını) Taraması

3

Araştırma Sorusunun Belirlenmesi/Hipotezin Kurulması

4

Yöntemin Belirlenmesi (Araştırmayı Planlama) ve Uygulanması

5

Verilerin Analizi ve Bulguların Sunumu

6

Sonuçları Yorumlama ve Raporlaştırma





# Tasarım Alt Projeleri



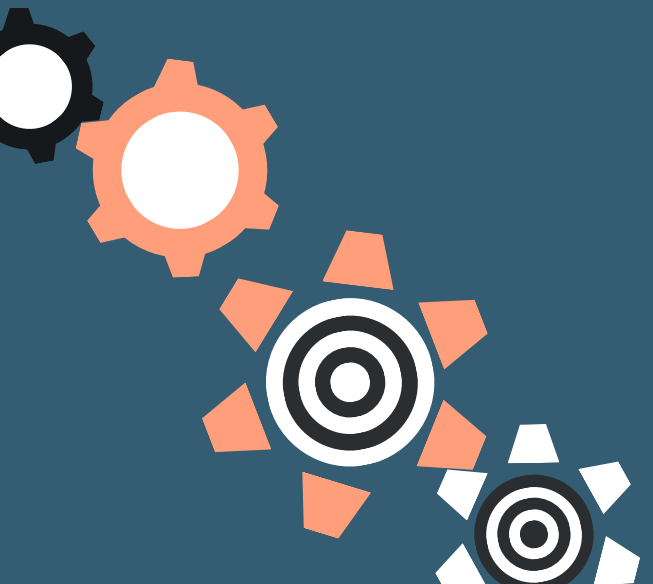
## Tasarım Projeleri

1

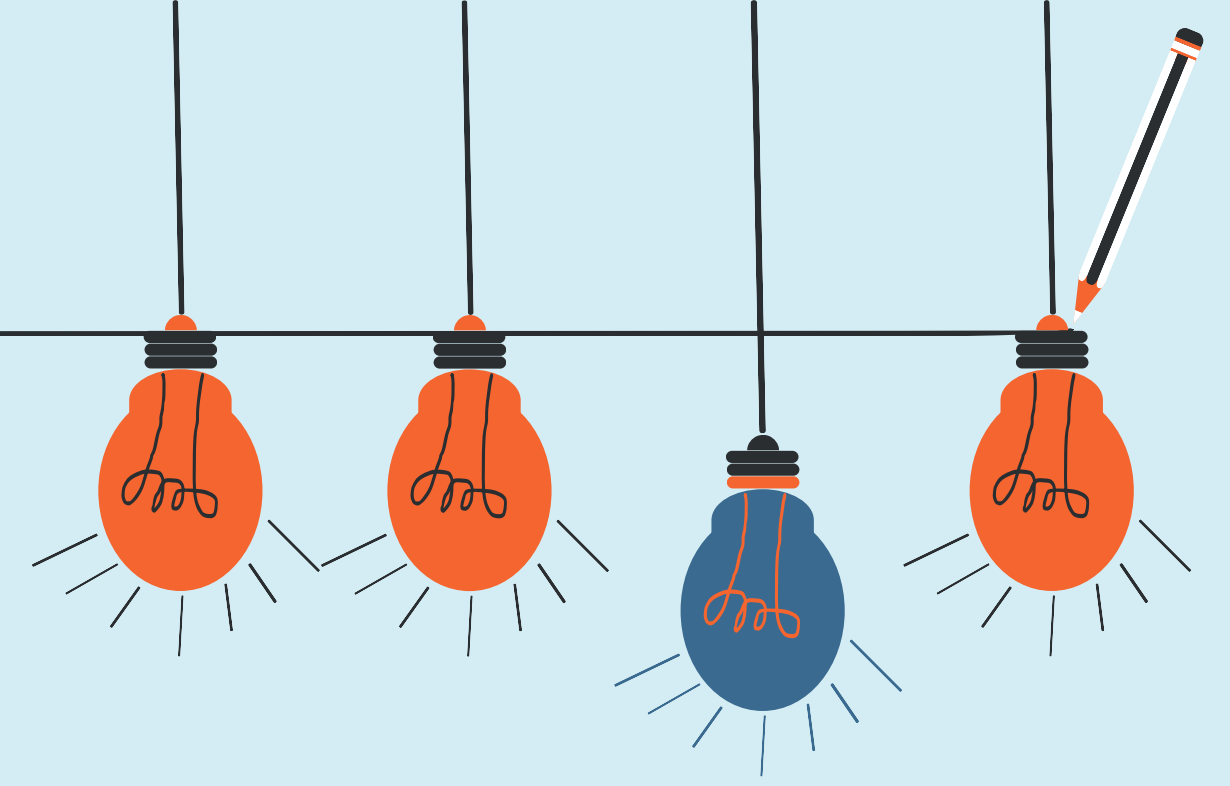
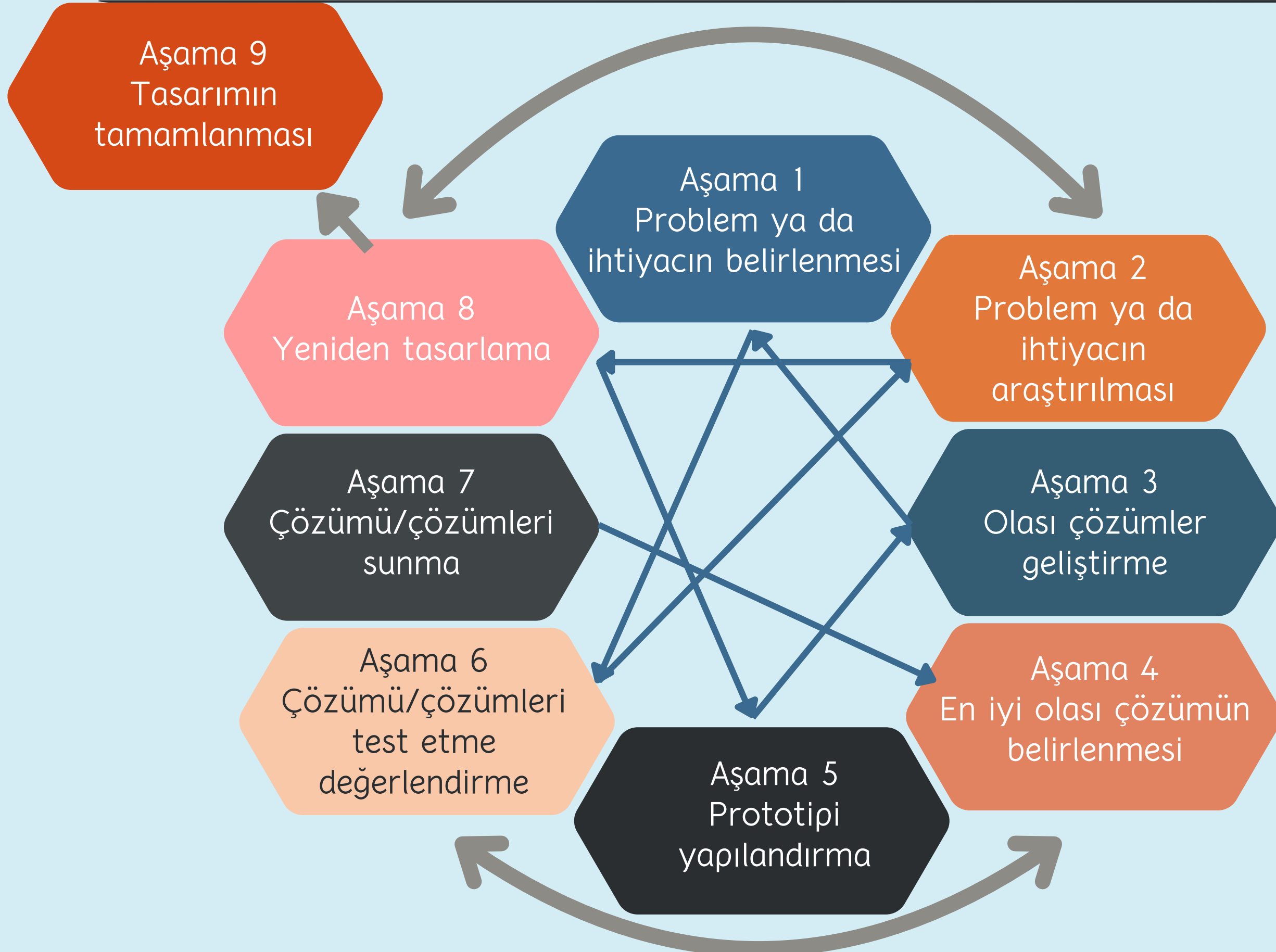
Öğrencilerin günlük hayatlarında karşılaştıkları bir problemi çözecek ya da bir işi daha iyi yapacak bir model/araç geliştirip belirlenen kriterlere göre test ettikleri alt projelerdir.

2

Tasarım projelerinizi hazırlarken kılavuzda yer alan mühendislik tasarım döngüsünü takip edebilirsiniz.



# Mühendislik Tasarım Döngüsü



# İnceleme Alt Projeleri (4006-A)

## İnceleme Projeleri

1

Öğrencilerin ilgilerini çeken bir konu hakkında **önceden üretilmiş bilgileri kapsamlı bir şekilde inceleyerek** konuya ilişkin genel bulgular ortaya koydukları alt projelerdir.

2

Araştırma konusuna yönelik başlıca kaynaklar inceledikten sonra **değerlendirme yapılması** beklenmektedir



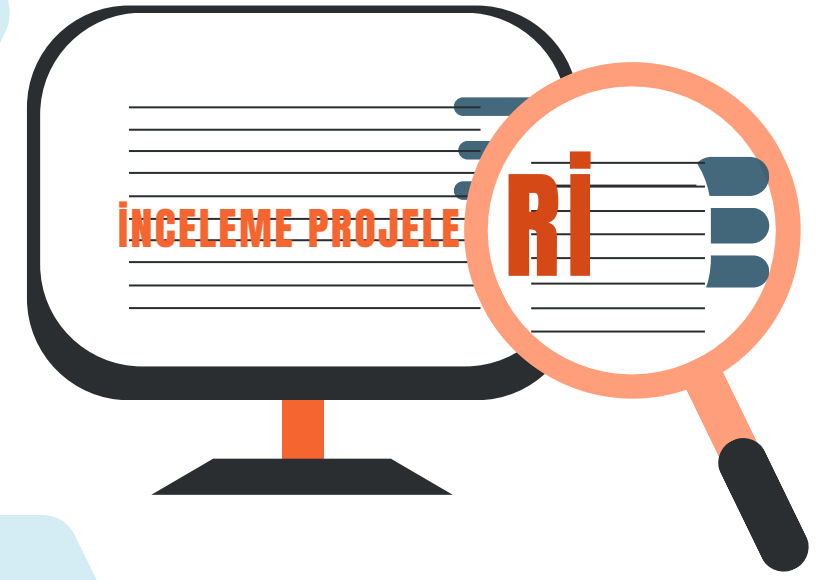
# İnceleme Alt Projesi



İnceleme alt proje türünde proje hazırlarken izleyebileceğiniz adımlar şu şekildedir:

## 1 Araştırma Konusu/ Sorusu Belirleme

- Giyilebilir teknolojilerin sağlıkta kullanım alanları nelerdir?
- Türk çocuk oyunları nelerdir? Nasıl oynanır?
- Osmanlı Devleti'nde yaşanan salgınlar hangileridir?



## 2 Anahtar Sözcükleri Belirleme

## 3 Kaynak Taraması Yapma

## 4 Kaynakları Sentezleme (Sentezleme aşamasında kaynaklardaki bilgilerin sınıflandırılması)

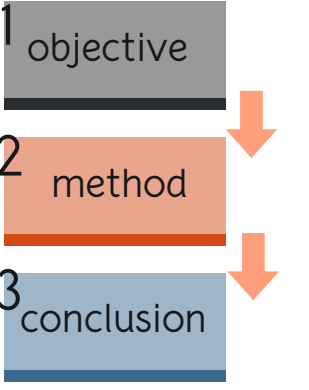


# Alt Proje Yazımında Bölümler



4006  
A

4006  
B



Amaç en az 20 en fazla 50 kelime

Amaç ve Önem en az 50 en fazla 150 kelime

Yöntem en az 50 en fazla 150 kelime

Yöntem en az 50 en fazla 150 kelime

Beklenen Sonuç en az 50 en fazla 150 kelime

Beklenen Sonuç en az 50 en fazla 150 kelime



# Alt Projenin Özgünlüğü



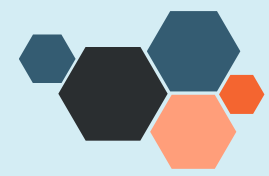
Bir alt proje daha önce ya da mevcut çağrı kapsamında sunulan alt projeler ile karşılaştırılarak benzerlik oranı sistemsel olarak sorgulanır.



Benzerlik oranının alt projenin özgünlüğünü olumsuz etkileyecek düzeyde olduğunun tespiti halinde başvuru (değerlendirmeye alınmaksızın) iade edilir.



# Proje Yürütücüsü



Kurum/kuruluřta **kadro lu ve tam zamanlı görevli öğretmenler** (sözleşmeli öğretmenler dâhil) proje yürütücüsü olabilir.



Yürütücü  
Olamayanlar

Ücretli öğretmenler

Kurum/kuruluş müdürü

Kurum/kuruluş müdür yardımcısı



# Görev Alacak Öğrenci ve Danışmanlar



Görevli  
danışman ve  
öğrenciler

Sergilenecek her bir alt projede en az 2 en fazla 4 öğrenci

Sergilenecek her bir alt projede en fazla 3 danışman öğretmen

Bilim Fuarı genelinde yürütücü hariç en az 3 danışman öğretmenin





# Başvuru Yöntemi



1

Programa başvuru, <https://bilimiz.tubitak.gov.tr/bilimFuariBasvuru.htm> adresinden çevrim içi olarak yapılır.

2

Başvuru sahibinin (proje yürütücüsünün) Araştırmacı Bilgi Sistemi (ARBİS) kaydının bulunması gerekir. ARBİS kaydı bulunmayan başvuru sahiplerinin, <http://arbis.tubitak.gov.tr> adresinden kayıt olması gerekir

3

Bilim Fuarında kullanılması planlanan veri toplama araçlarının (test, anket, görüşme formu vb.) elektronik başvuru sistemine PDF formatında yüklenmesi beklenmektedir



# Başvuru Yöntemi

4

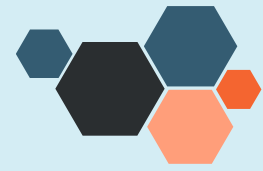
Veri toplama araçlarının uygulanabilmesine ilişkin İl/İlçe Milli Eğitim Müdürlüğünden alınmış **izin belgesinin taratılıp sisteme yüklenmesi** gerekir.

5

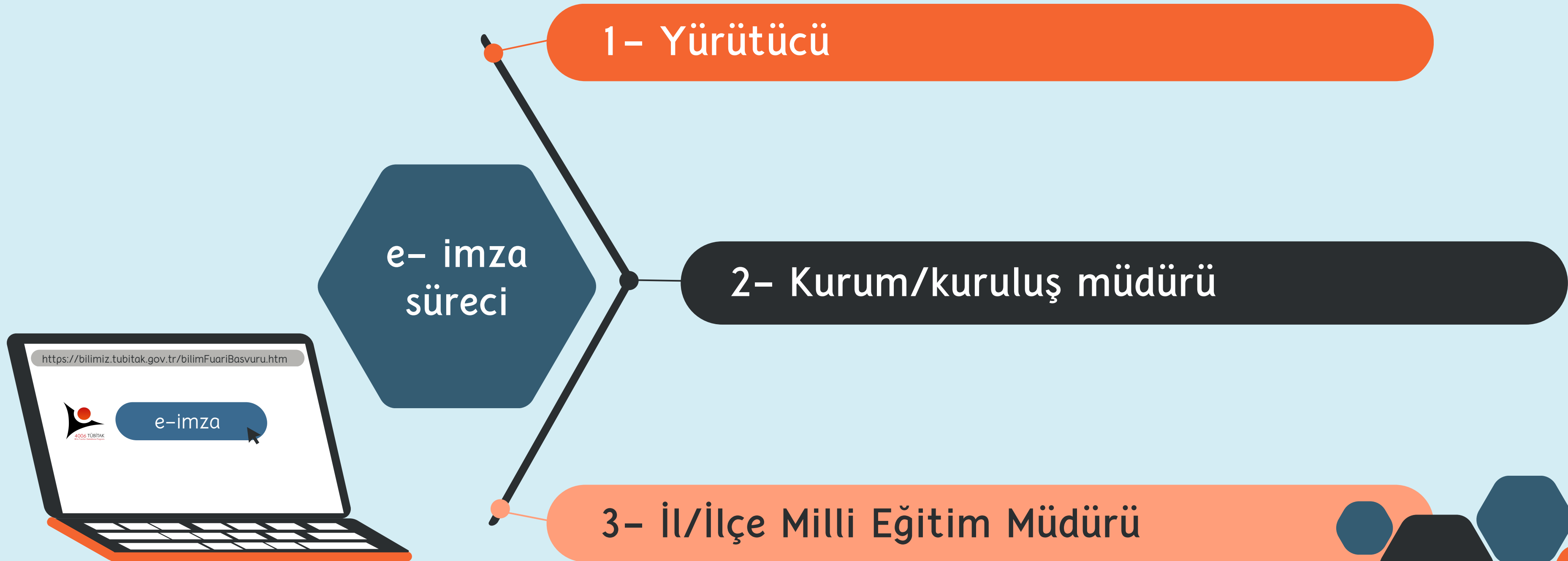
Başvuruda sisteme girilen IBAN bilgisi proje yürütücüsünün **aktif bir banka hesabına** ait olmalıdır.



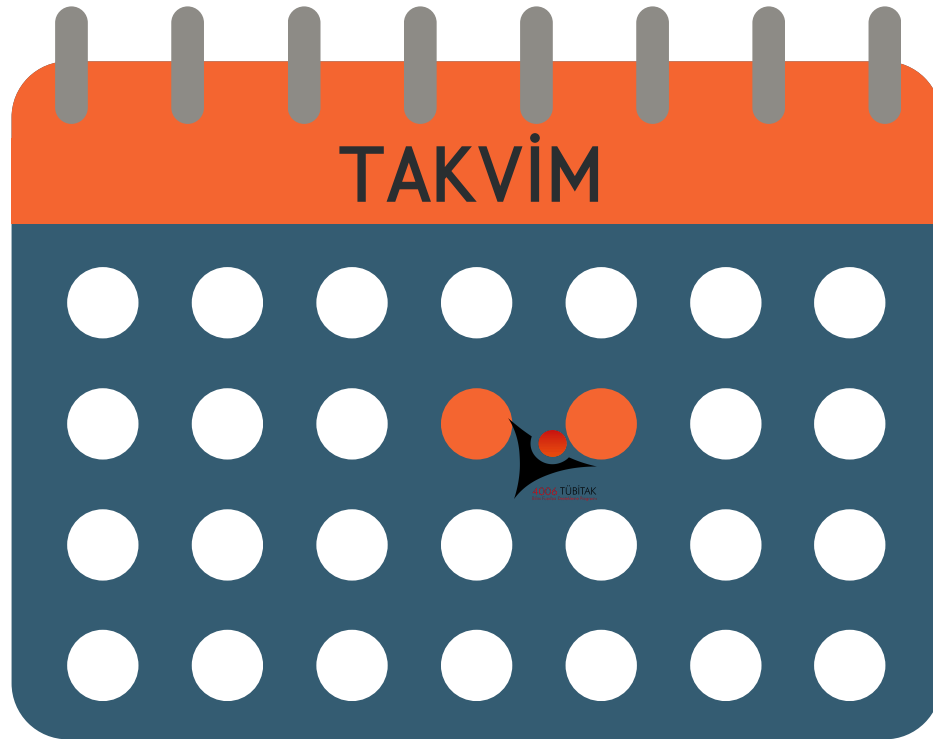
# e-İmza Süreci



Okulların yapmış olduđu fuar başvuruları TÜBİTAK tarafından kabul edildikten sonra sözleşmelerin imzalanabilmesi için proje yürütücüsünün ivedi bir şekilde e-imza edinmesi gerekmektedir.



# Fuar Günü



Fuar  
Günü

En az iki (2), en fazla üç (3) tam gün eğitim-öğretim saatleri süresince

Fuar Açılış  
Saati

En geç 10:00 olmalıdır.

BİLSEM

BİLSEM'lerde ise Cuma-Cumartesi günleri eğitim-öğretim saatleri süresince





ANKARA  
İL MİLLÎ EĞİTİM MÜDÜRLÜĞÜ



4006 TÜBİTAK  
Bilim Fuarları Destekleme Programı

ANKARA İL MİLLÎ EĞİTİM MÜDÜRLÜĞÜ

**TEŞEKKÜRLER**

ANKARA-2024